

## 八戸港沖パナマ籍貨物船海難 油流出事案作業日報（8 / 18）

### 本日の対応

- ・「白山」の対応

船体及び装備の点検・調整

- ・東北地方整備局との「港湾関係での災害発生時における応急対策業務に関する包括的協定」に基づく「(一社)日本埋立浚渫協会東北支部」の対応

油吸着材による防除作業

### 明日の対応

- ・「白山」の対応

油回収作業

- ・東北地方整備局との「港湾関係での災害発生時における応急対策業務に関する包括的協定」に基づく「(一社)日本埋立浚渫協会東北支部」の対応

油吸着材による防除作業

## 八戸港沖パナマ籍貨物船海難 油流出事案作業日報（8 / 17）

### 本日の対応

「白山」の対応

油回収作業（海水分を含む油水 約7,300 m<sup>3</sup>）

### 明日の対応

「白山」の対応

船体及び装備の点検・調整予定

## 八戸港沖パナマ籍貨物船海難 油流出事案作業日報（8 / 16）

### 本日の対応

「白山」の対応

油回収作業（海水分を含む油水 約7,100 m<sup>3</sup>）

### 明日の対応

「白山」の対応

油回収作業予定

## 八戸港沖パナマ籍貨物船海難 油流出事案作業日報（8 / 15）

### 本日の対応

「白山」の対応

油回収作業（海水分を含む油水 約 1,550 m<sup>3</sup>）

### 明日の対応

「白山」の対応

油回収作業予定

## 八戸港沖パナマ籍貨物船海難 油流出事案作業日報（8 / 14）

### 本日の対応

「白山」の対応

航走及び放水拡散作業

油回収作業（海水分を含む油水 約 1, 100 m<sup>3</sup>）

### 明日の対応

「白山」の対応

油回収作業予定

## 八戸港沖パナマ籍貨物船海難 油流出事案作業日報（8 / 13）

### 本日の対応

「白山」の対応

現場海域到着

航走及び放水拡散作業

油吸着マット等資材の対応

管内の事務所より八戸港に運搬終了

### 明日の対応

「白山」の対応

油回収作業予定

## 八戸港沖パナマ籍貨物船海難 油流出事案作業日報（8 / 12）

### 本日の対応

「白山」の対応

「白山」 出動要請依頼

「白山」新潟港出港

油吸着マット等資材の対応

関東地方整備局及び管内の事務所より八戸港に一部運搬終了

管内の事務所より八戸港に運搬中

### 明日の対応

「白山」の対応

油回収作業予定

油吸着マット等資材の対応

管内の事務所より八戸港に運搬終了予定

～八戸港沖パナマ籍貨物船の海難 油流出事案に関する取り組み～

令和3年8月11日(水)午前、八戸港内で錨泊中のパナマ船籍貨物船「CRIMSON POLARIS」が座礁により油が流出しました。第二管区海上保安本部から東北地方整備局に対する防除措置の要請を受け、大型浚渫兼油回収船「白山」(北陸地方整備局所属)が、8月13日(金)15時10分に現場海域に到着し、油回収作業を実施しております。

令和3年8月17日（火）

○大型浚渫兼油回収船「白山」の活動状況

■作業内容

05時50分 油回収作業を開始

15時00分 油回収作業を終了

■海水分を含む油水量 約7,300m3

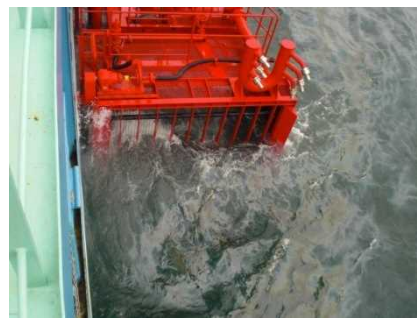
■作業エリア



■状況写真



▲油回収作業状況（「白山」正面）



▲「白山」油回収機



▲「白山」油水槽に回収した流出油



令和3年8月16日(月)

○大型浚渫兼油回収船「白山」の活動状況

■作業内容

06時35分 油回収作業を開始

15時30分 油回収作業を終了

■海水分を含む油水量 約7,100m<sup>3</sup>

■作業エリア



■状況写真

【提供:第二管区海上保安本部】



▲油回収作業状況 (左:C号 中央「白山」)



▲「白山」油回収機

令和3年8月15日(日)

○大型浚渫兼油回収船「白山」の活動状況

■作業内容

07時30分 油回収作業を開始

16時30分 油回収作業を終了

■海水分を含む油水量 約1,550m<sup>3</sup>

■作業エリア



■状況写真



▲油回収作業状況「白山」



▲油回収作業状況（「白山」船上から）



▲「白山」油回収機

令和3年8月14日(土)

○大型浚渫兼油回収船「白山」の活動状況

■作業内容

- 08時37分 航走及び放水拡散作業を開始
- 10時53分 海象状況を踏まえ油回収作業を開始
- 14時50分 油回収作業を終了

■海水分を含む油水量 約1,100m<sup>3</sup>

■作業エリア



■状況写真



▲油回収作業状況「白山」



▲航走及び放水拡散状況（「白山」船上から）



▲「白山」油回収機

令和3年8月13日（金）

○大型浚渫兼油回収船「白山」の活動状況

■作業内容

- 15時35分 航走及び放水拡散作業を開始
- 17時30分 航走及び放水拡散作業を終了

■作業エリア



■状況写真



▲航走及び放水拡散作業状況(右手前「白山」)



▲航走及び放水拡散状況(「白山」船上から)



▲航走及び放水拡散状況(「白山」船上から)



▲「白山」船内の様子

しゅんせつ                      はくさん  
【参考】大型浚渫兼油回収船「白山」の概要

平成9年1月のロシア船籍タンカー「ナホトカ号」による重油流出事故では、約 6,000kl もの重油が流出し、福井県沿岸をはじめとする日本海沿岸に甚大な被害をもたらしました。

この事故をきっかけに、流出油災害の防除体制の強化が求められ、国土交通省では、  
せいりゆうまる                      かいしようまる  
日本沿岸の油流出事故に対し、中部地方整備局「清龍丸」・九州地方整備局「海翔丸」・北  
はくさん  
陸地方整備局「白山」の油回収船3船体制で48時間以内に現場に到着できる体制を整え  
はくさん  
ることとし、平成14年8月に「白山」が新潟港湾・空港整備事務所に配備されました。

しゅんせつ                      はくさん  
大型浚渫兼油回収船「白山」の諸元

- ・全長 93.9m   幅 17.0m
- ・深さ 7.5m   総トン数 4,185t
- ・航行速力 12.5kt(時速約 23km/h)
- ・浚渫方式 サイドドラグ式
- ・泥倉容量 1,350 m<sup>3</sup>
- ・油回収機  
舷側設置式 500 m<sup>3</sup>/h×2 基  
投げ込み式 250 m<sup>3</sup>/h×1 基
- ・回収油水槽容量 1,500 m<sup>3</sup>



◆大型浚渫兼油回収船 3 船体制での油回収エリア

(H：時間)

- はく   さん  
— 白   山 (新潟港)
- せいりゆうまる  
— 清 龍 丸 (名古屋港)
- かいしようまる  
— 海 翔 丸 (北九州港)

