

半崎地区-5m 岸壁 被災状況

被災状況

| 個所 | 状況 | 備考 |
|--------|--------------|-------|
| 岸壁全体形状 | 異常は確認されず被災なし | 写1~写3 |
| 局所変化 | | |



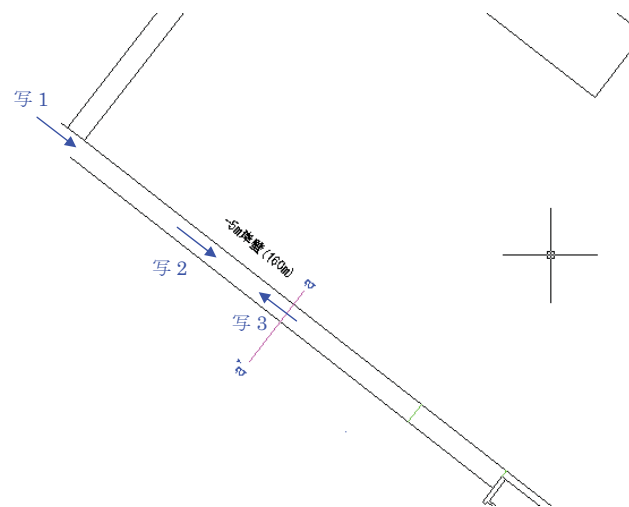
写1



写6



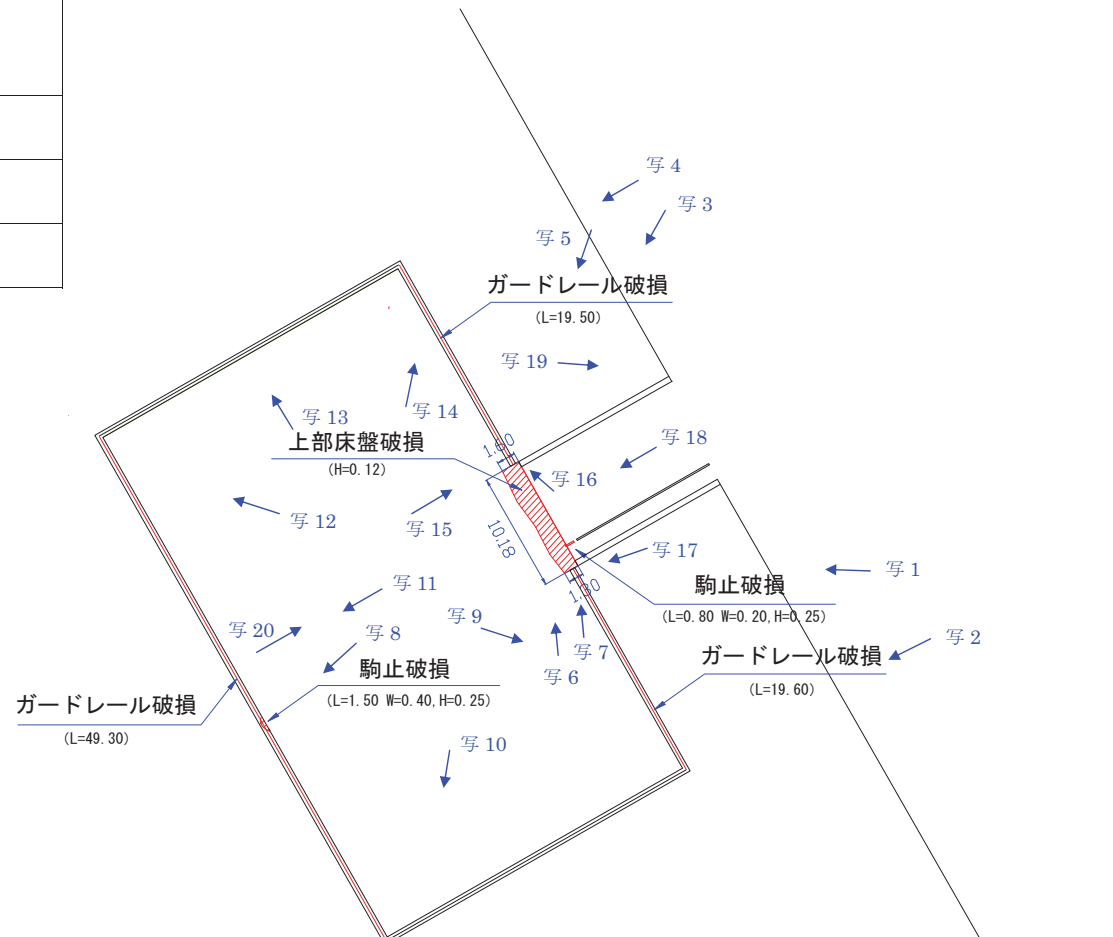
写7



諏訪下地区 打継場被災状況

被災状況

| 被災箇所 | 状況 | 備考 |
|-----------|----------------------------------------------------|---------------|
| 上部床盤防破損 | 打継場の栈橋付け根部に幅1.6m、長さ10.2m、厚さ0.12mの上部床盤が破損（接続鋼板も破損）。 | 写6、写16、写17、 |
| 駒止め破損 | 駒止めコンクリートの2箇所が、局所的に破損。 | 写7、写8 |
| ガードレールや破損 | 打継場を囲むガードレールの3列に破損 | 写9～写15 |
| 水中部 | 打継場を支える陸上部及び水中部の支柱は被災なし。 | 写1～写5、写18～写25 |





写 1



写 2



写 3



写 4



写 5



写 6



写 7



写 8



写 9



写 10



写 11



写 12



写 13



写 14



写 15



写 16



写 17



写 18



写 19



写 20



写 21



写 22



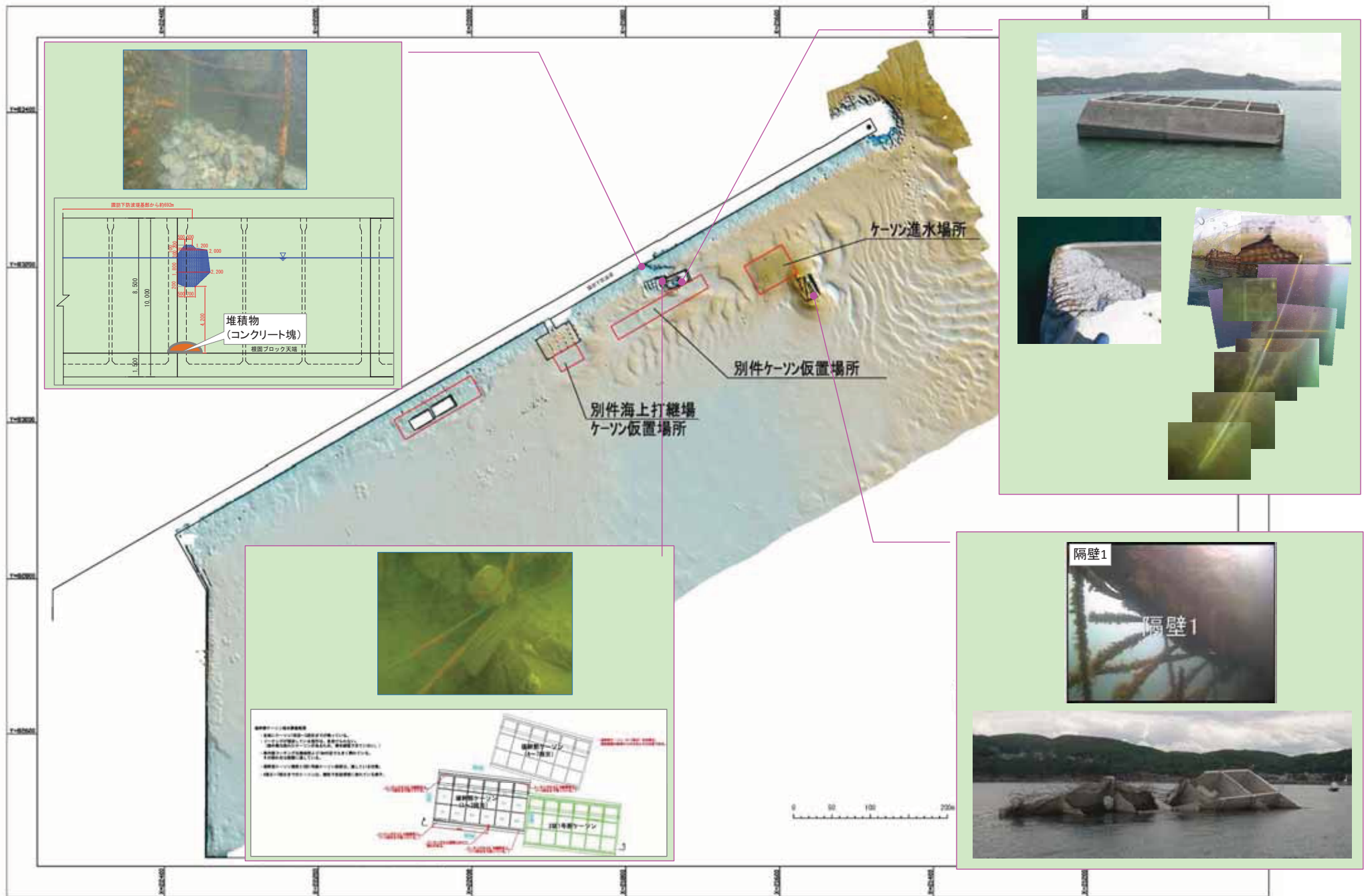
写 23



写 24



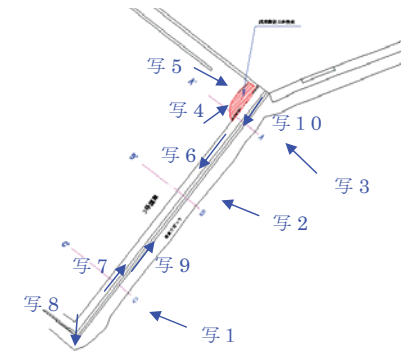
写 25



半崎地区 3号護岸被災状況

被災状況

| 被災箇所 | 状況 | 備考 |
|--------|-----------------------|--------|
| 護岸全体形状 | 全体的に異常は確認されず、被災なしと判断。 | 写1～写10 |
| 局所変化 | 護岸北側端の護岸背後土砂の侵食あり。 | 写4,5 |



写1



写2



写3



写4



写5



写6



写7



写8



写9

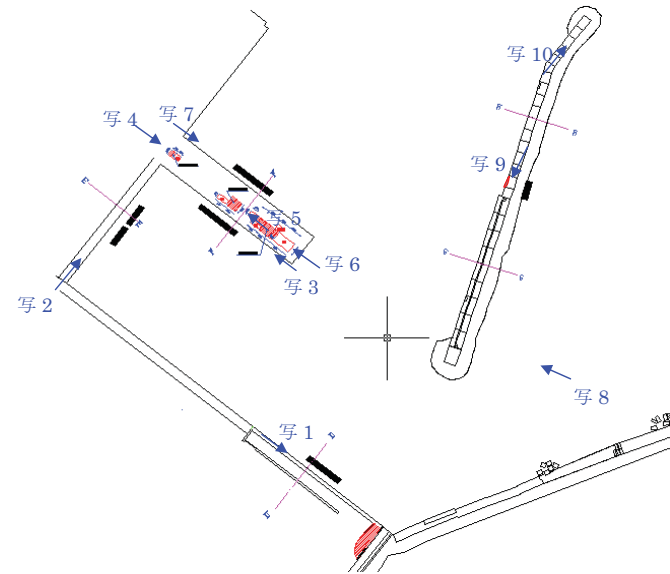


写10

半崎地区 4号護岸,-4m物揚場,防波堤被災状況

被災状況

| 個所 | 状況 | 備考 |
|----------------|-----------------------|-------|
| 4号護岸 | 南端の護岸背後の土砂侵食 (3号護岸参照) | 写1 |
| -4m物揚場(130m) | 異常なしと判断 | 写2 |
| -4m物揚場(140m)南側 | 物揚場前面は異常なしと判断 | 写3~写7 |
| -4m物揚場(140m)北側 | エプロン3箇所の上部床盤に破損あり | |
| 防波堤 | 上部工コンクリート表層部の剥がれ1箇所あり | 写9 |



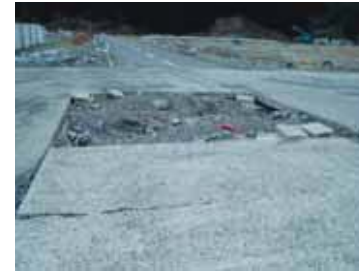
写1



写2



写3



写4



写5



写6



写7



写8

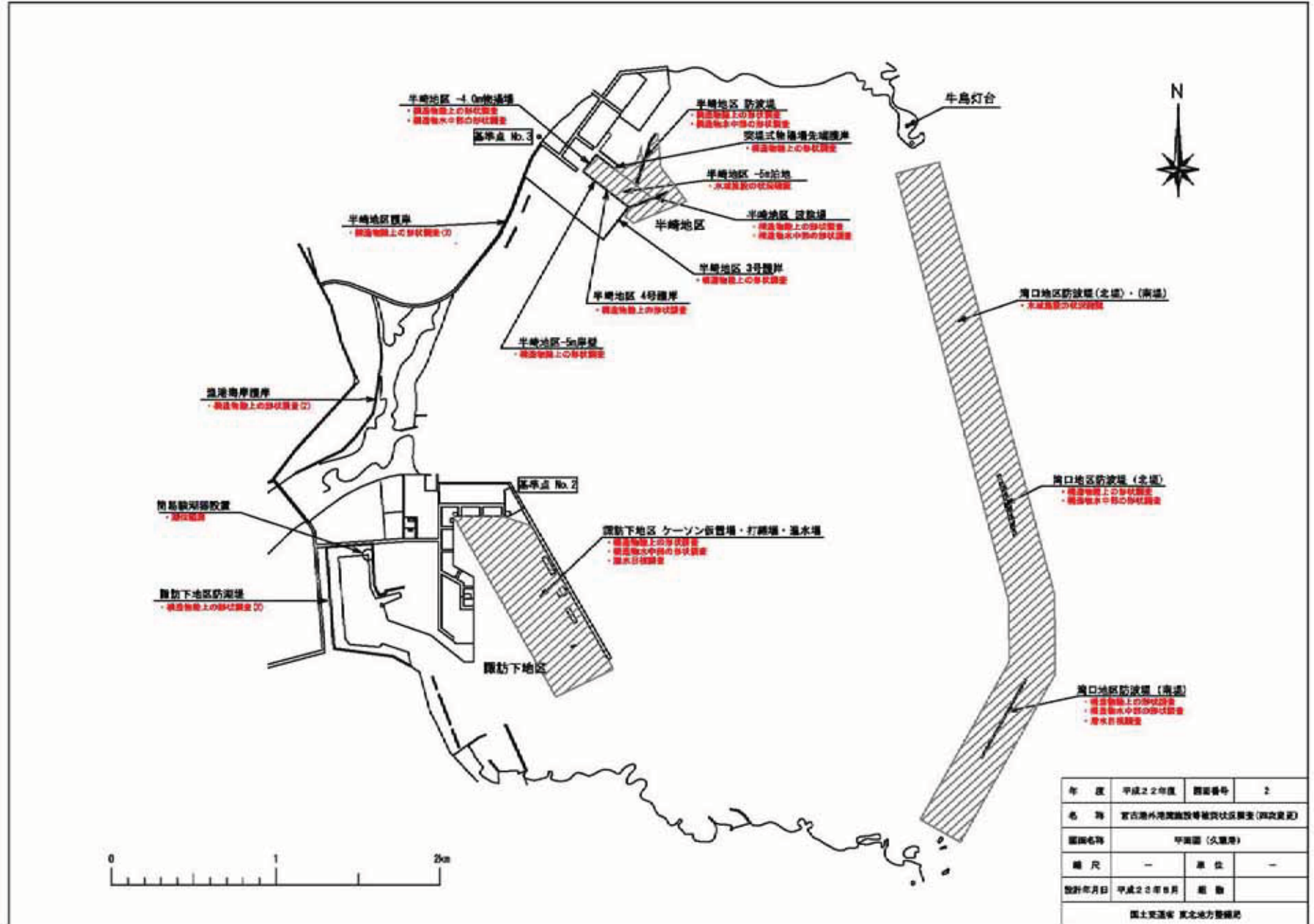


写9

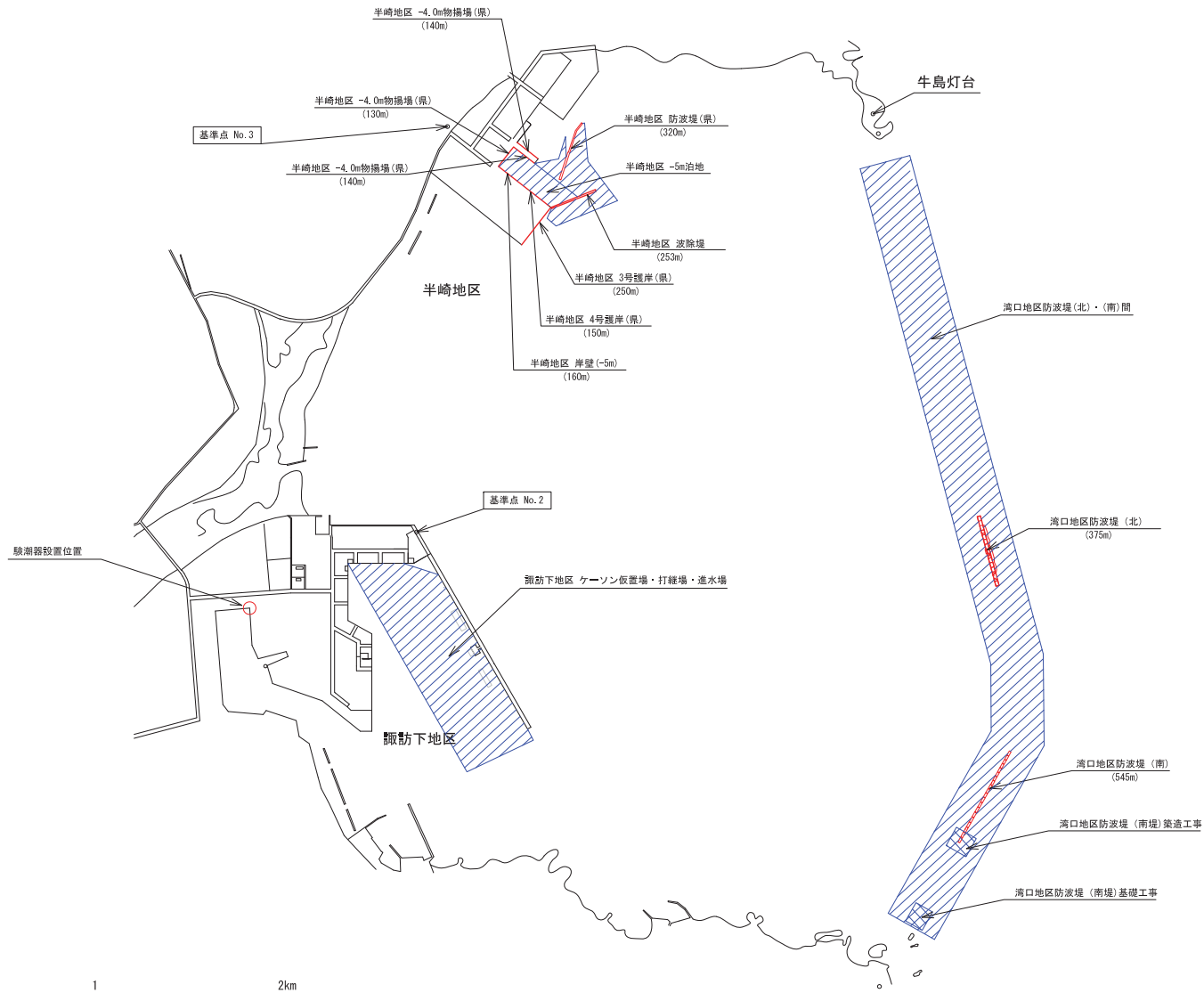


写10

施設別実施平面図 (久慈港)



宮古港外港湾施設等被災状況調査（久慈港） 調査位置図



【久慈港 諏訪下地区・半崎地区（構造物上部の形状調査2）】

