

3.11 東日本大震災

相馬港の記録

被災状況及び復旧・復興に向けた記録写真集

平成24年2月現在

3月11日 14時46分

震度6強、大津波

(新地町)

相馬港 津波襲来の瞬間(提供:福島県)



提供:福島県

3月11日 14時46分

震度 **6強**、大津波

(新地町)

相馬市松川浦 津波襲来の瞬間(提供:福島県)



相馬市松川浦 津波襲来時(提供:福島県)



大津波により壊滅的被害



大津波により壊滅的被害



震災直後の相馬港 提供:福島海上保安部



震災直後の松川浦漁港魚市場付近



相馬港被災状況 - 1号ふ頭 -

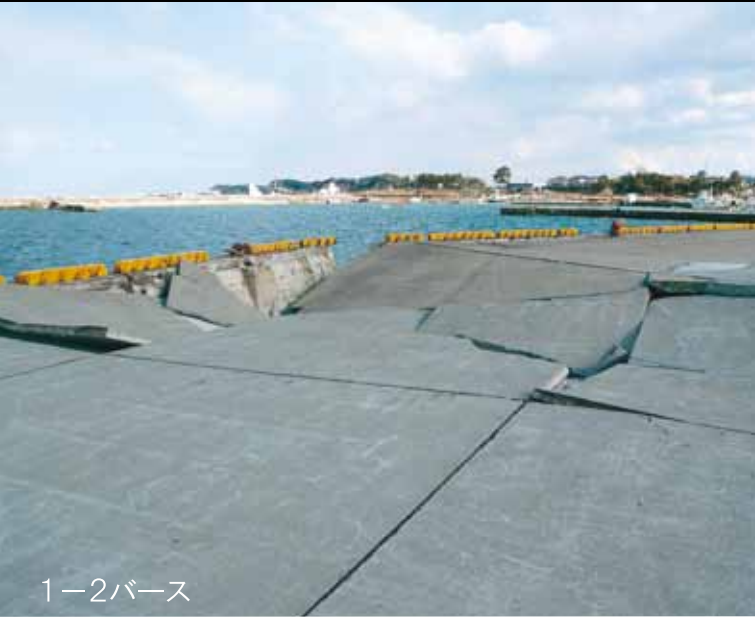
震災前



震災後



相馬港被災状況 - 1号ふ頭 -



1-2バス



1-2バス



1-3バス



1-5バス



1-6バス

相馬港被災状況 - 2号ふ頭 -

震災前



震災後



相馬港被災状況 - 2号ふ頭 -



2号ふ頭入口付近



上層付近



相馬港被災状況 - 2号ふ頭 -



多目的クレーン倒壊



2-2バース



相馬港被災状況 - 3号ふ頭 -

震災前
(H22,3月撮影)



注)写真では埋立の途中であるが、震災直前は埋立が完了していた。

震災後



相馬港被災状況 - 3号ふ頭 -



取付部の倒壊



耐震岸壁は、港内の他の岸壁に比べ、大きな被害は見られなかった。

相馬港被災状況 - 5号ふ頭 -

震災前
(H22,3月撮影)



震災後



相馬港被災状況 - 5号ふ頭 -



クレーン転倒(2基)



ベルトコンベヤ損傷



重油ライン損傷



重油栈橋流出

相馬港被災状況 - 座礁船 -



港内で座礁した石炭船「白水」91,439DWT



石炭の取り出し作業の様子(2月14日撮影)

相馬港被災状況 - 沖防波堤 -

震災前
(H22,3月撮影)



震災後



相馬港被災状況 - 沖防波堤 -



小名浜港湾事務所 相馬港出張所



復旧へ向けて ― 始動 ―

3/11 災害対策支部設置(非常体制)



3/13 災害対策支部を小名浜支所へ移転



3/22 相馬港出張所仮事務所設置
(相馬市生涯学習会館)



4/1 相馬市振興ビルへ移転



現在の相馬港出張所(相馬市振興ビル)

復旧へ向けて — 啓開 —



復旧へ向けて — 調査 —

TEC-FORCE(緊急災害対策派遣隊)による調査



復旧へ向けて－火力発電所－



相馬共同火力発電(株)新地発電所

- 12月7日
2号機ボイラー一点火
- 12月19日
2号機(100万kW) 運転再開
- 12月27日
1号機(100万kW) 運転再開

写真提供：相馬共同火力発電(株)新地発電所

港の果たした役割



3/19 緊急物資輸送岸壁(2-4バース)供用開始



3/23 緊急物資輸送岸壁(1-1、1-3バース)供用開始



3/25 緊急物資輸送船「海翔丸」(九州地方整備局)



港の果たした役割

多目的テントの設置



ガレキや漂流物の仮置場



3/20 海上保安庁巡視船「いず」が入港し、南相馬市の患者を新潟に搬送



漁船の避難

港の果たした役割



3/29 救援物資輸送、臨時係留施設「広域防災フロート」入港(北海道開発局)



船舶入港状況



8/8 震災後初となる外航船「LE SHAN」



11/30 震災後初となる石炭を積んだ外航船「SHUNWA」



12/5 震災後初となる重油タンカー「ありあけ丸」

船舶入港状況



1/6 震災後初となる中古自動車の輸出



2/9 5号ふ頭での震災後初となる石炭船の入港

船舶入港状況－コンテナ船－



12/17 内航フィーダーコンテナ航路再開



代替クレーンなどによる荷役作業の様子

復興へ向けて－視察状況－

H23. 5. 12 米国土木学会



H23. 6. 18 大畠前国土交通大臣



H24. 2. 9 奥田国土交通副大臣



復興へ向けて－相馬港復興会議－



▲4/21 第1回復興会議



▲6/27 第2回復興会議



▲8/18「第3回復興会議相馬港復旧・復興方針」策定・公表

東日本大震災以後の主な出来事

年	月日	主な出来事
平成23年	3月11日	東北地方太平洋沖地震発生(新地町 震度6強) 沖防波堤が全壊、全ての岸壁が使用不可となる
	3月19日	緊急物資輸送岸壁(2号ふ頭4号岸壁)供用開始
	3月25日	緊急物資輸送船第1船「海翔丸」(九州地方整備局)入港
	3月29日	広域防災フロート入港・配置(北海道開発局)
	4月5日	相馬港復興会議準備会開催
	4月21日	第1回相馬港復興会議開催
	4月28日	内航貨物船第1船入港
	6月27日	第2回相馬港復興会議開催
	8月8日	外航貨物船第1船入港
	8月18日	第3回相馬港復興会議開催 相馬港復旧・復興方針策定・公表
	9月9日	公共岸壁応急復旧完了 4バース(全体の3割)が暫定利用可能
	10月5日	広域防災フロート室蘭港へ向け出港
	11月30日	相馬共同火力発電向け石炭船第1船入港(2号ふ頭4号岸壁)
	12月5日	相馬共同火力発電向け重油タンカー第1船入港(5号ふ頭1号岸壁)
	12月17日	内航コンテナ第1船入港
	12月19日	相馬共同火力発電新地発電所発電再開(2号機)
12月28日	相馬共同火力発電新地発電所発電再開(1号機)	
平成24年	1月7日	貨物輸出船(中古自動車)第1船出港
	1月28日	相馬港機能復旧記念式開催
	2月8日	5号ふ頭1・2・3号岸壁本格供用再開
	2月9日	5号ふ頭への石炭船第1船入港

平成24年2月29日現在



「相馬野馬追」平成23年7月23日撮影




国土交通省 東北地方整備局 小名浜港湾事務所

〒971-8101 福島県いわき市小名浜字栄町65
TEL:0246-53-7100 FAX:0246-53-2939

相馬港出張所

〒976-0042 福島県相馬市中村字塚ノ町65-15 相馬市振興ビル606
TEL:0244-37-8511 FAX:0246-35-6722

URL:<http://www.pa.thr.mlit.go.jp/onahama/>

リサイクル適正 
この印刷物は、印刷物の紙へ
リサイクルできます。